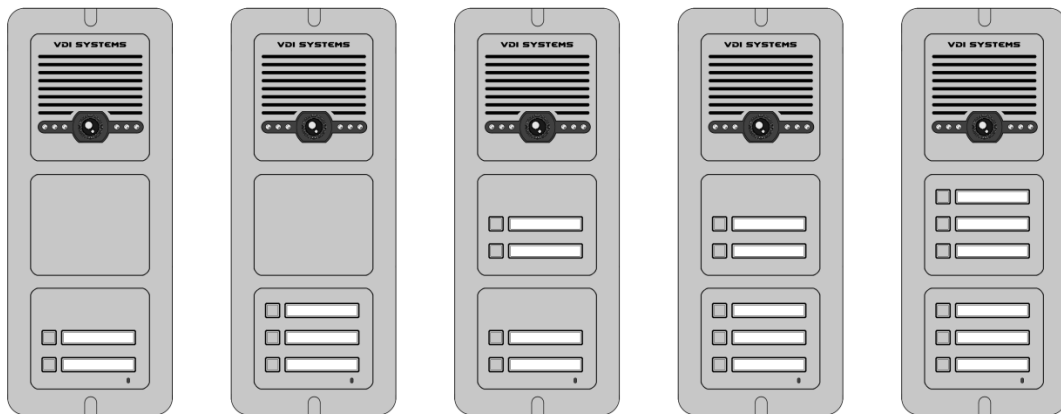


VDI SYSTEMS

Video Intercom System

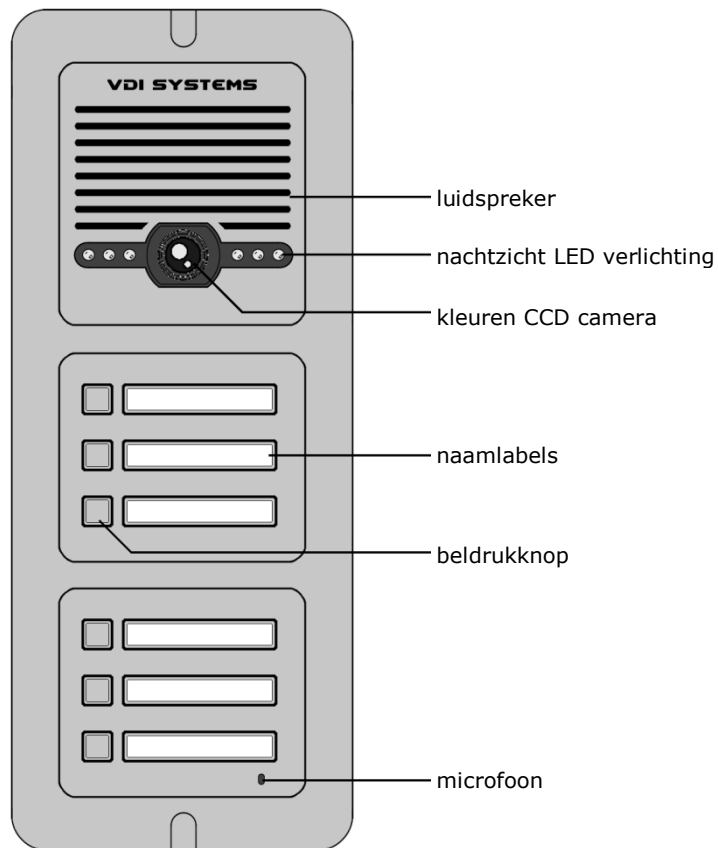


AC-500 buiten unit

INSTALLATIE HANDLEIDING

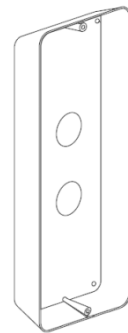


Funcities

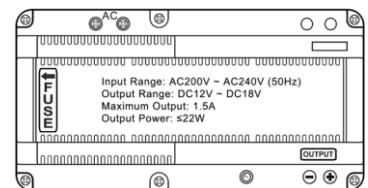


Meegeleverde artikelen

Buiten unit AC-500 wordt standaard geleverd inclusief opbouwmontage doos.



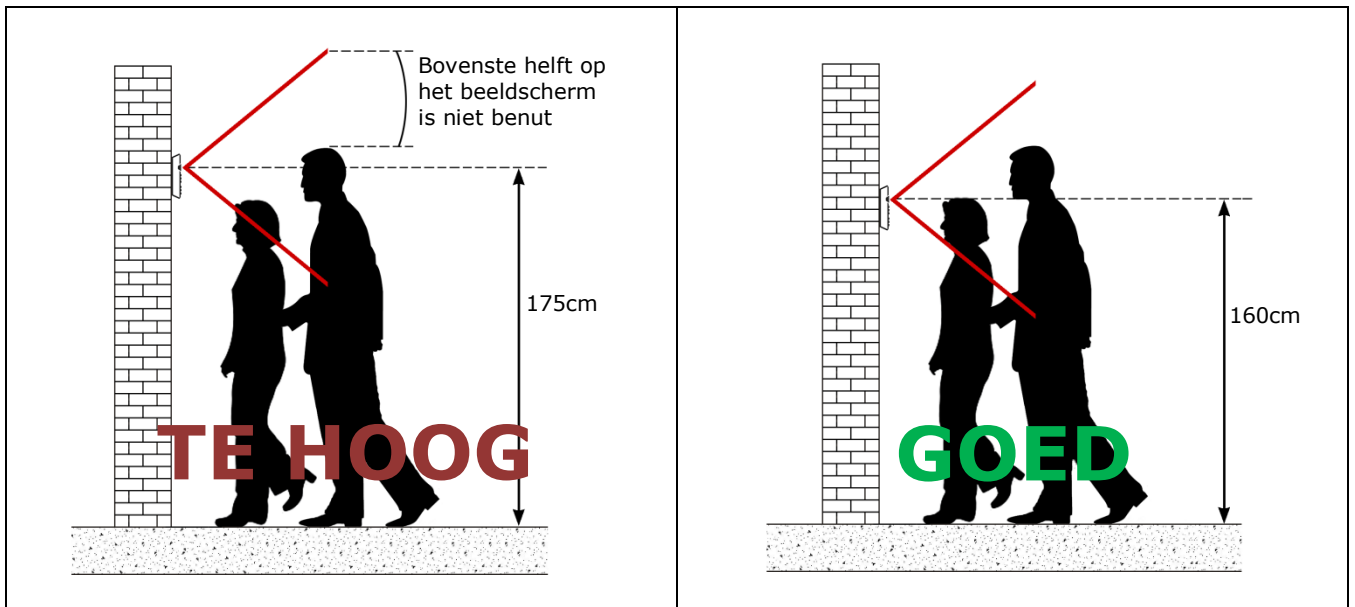
De eveneens standaard meegeleverde voeding levert spanning voor alle functies van de AC-500.



Tevens zijn alle connectors voor aansluiting naar de monitor units bijgesloten.

Vorbereiding voor de montage

Plaats de buiten unit zo dat cameralens op 160cm hoogte komt. Bij een te hoog geplaatste buiten unit zal het gezicht van een minder lange bezoeker niet (geheel) gezien worden. Tevens is vaak de bovenste helft van het beeld op de monitor niet benut omdat de camera voor een groot deel over bezoekers heen kijkt.



Cameralens kijkhoek

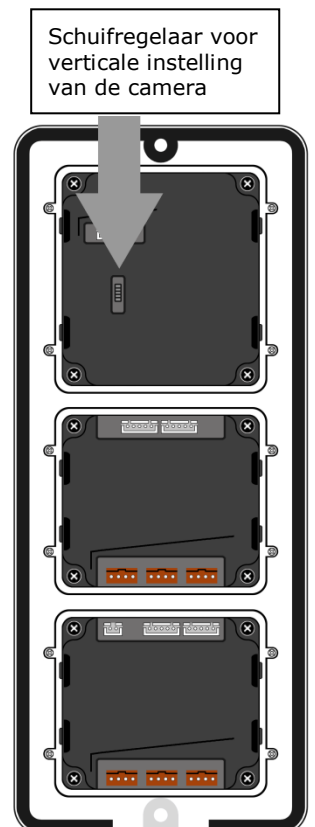
De cameralens heeft een ruime kijkhoek van 78° . De afbeelding hier rechts laat een hoek zien van precies 78° .

De kijkhoek is een vast gegeven en is zowel verticaal als horizontaal gelijk.



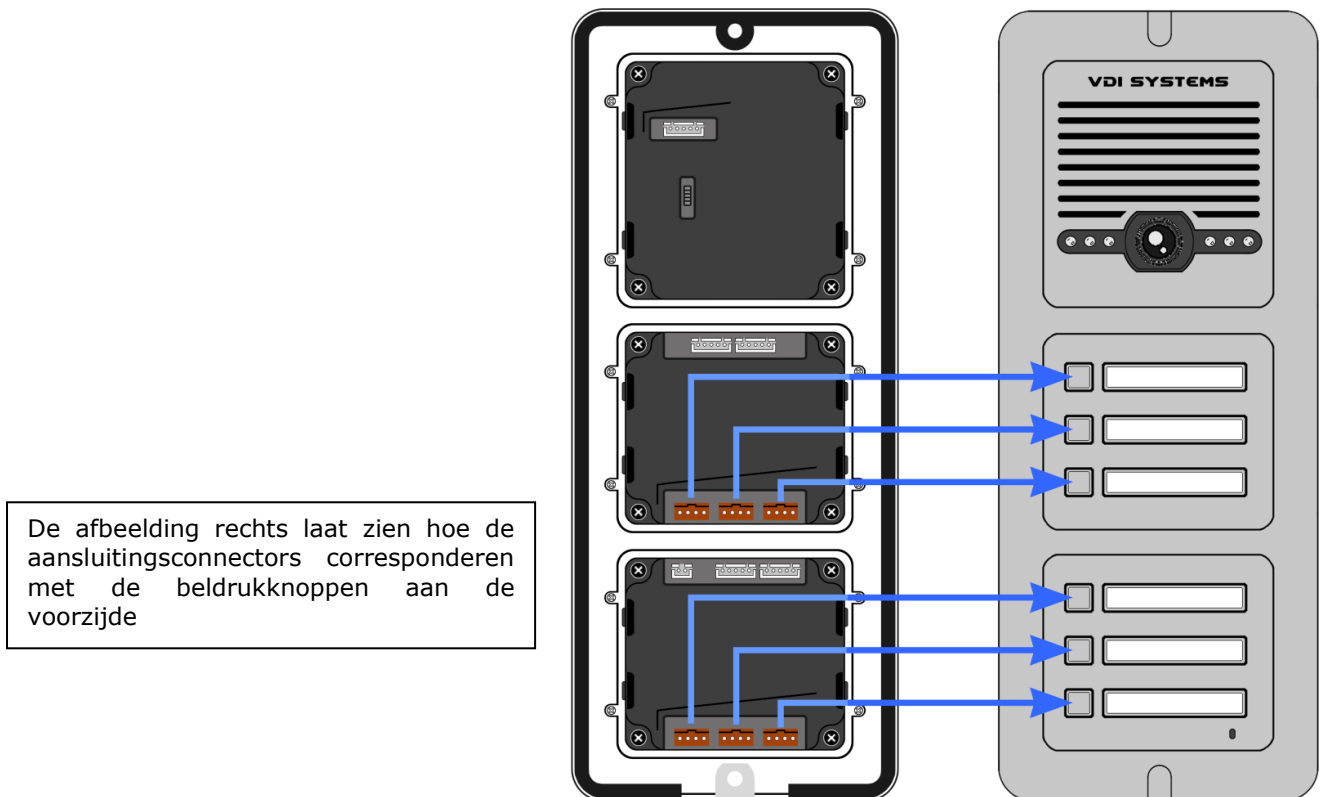
Camera richting instelling

De kijkhoek van de cameralens is weliswaar vast, de gehele camera kan echter verticaal +/- 20° gericht worden. Omdat het bereik van deze instelling niet erg groot is verdient het aanbeveling om goede notie te nemen van de hierboven geadviseerde hoogte voor montage van de unit.



Achterzijde

De unit is verdeeld in 3 segmenten. Het bovenste segment bevat de camera en luidspreker, het middelste en onderste segment bevatten de aansluitingen voor de appartementen, en het onderste segment bevat tevens de microfoon.



Alle binnen units VM-370, VM-320, VM-337, VM-372 en audio extension units AX-360/AX-361 kunnen gecombineerd in één systeem worden aangesloten. Dit betekent dat iedere bewoner zijn eigen keuze kan maken.

Indien bijvoorbeeld één van de bewoners een monitor met fotogeheugen preferereert dan kan voor dat appartement een VM-372 geplaatst worden.

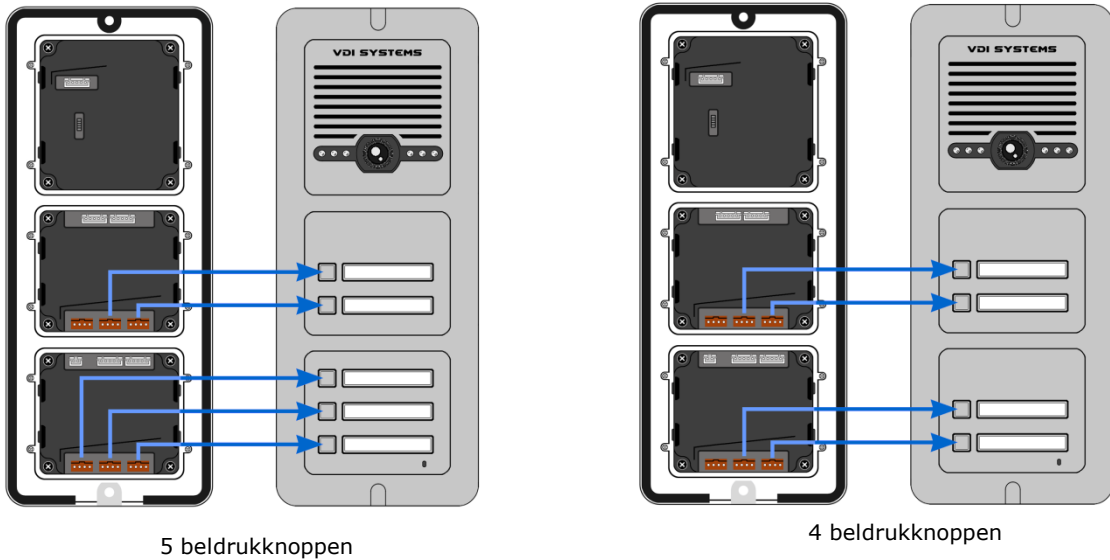
Indien een andere bewoner een "audio only" intercom voldoende vindt dan kan in dat appartement een AX-360/AX-361 geplaatst worden. Deze bewoner maakt dan geen gebruik van het videogedeelte van het systeem, maar heeft wel de functionaliteiten van spraak-intercom en deuropener bediening.

Maximum per appartement

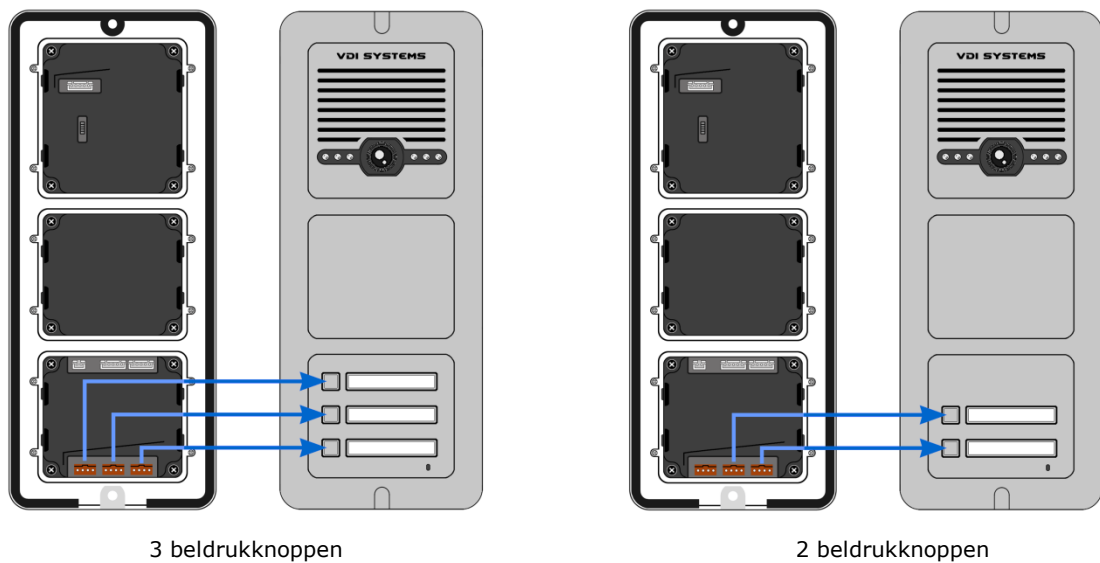
Per individueel appartement kunnen maximaal 4 monitor units + 2 audio extension worden aangesloten. In zo'n opstelling klinkt op alle aangesloten units het oproepgeluid, en gaat op alle monitor units het beeld aan als op de bedrukknop van dat appartement gedrukt wordt.

Achterzijde diverse configuraties

Bij configuraties met minder dan 6 bedrukknoppen zijn de segmenten alleen aan de voorzijde aangepast. De segmenten bevatten nog steeds de techniek voor 3 bedrukknoppen waardoor ook aan de achterzijde per segment nog 3 aansluitmogelijkheden aanwezig zijn.



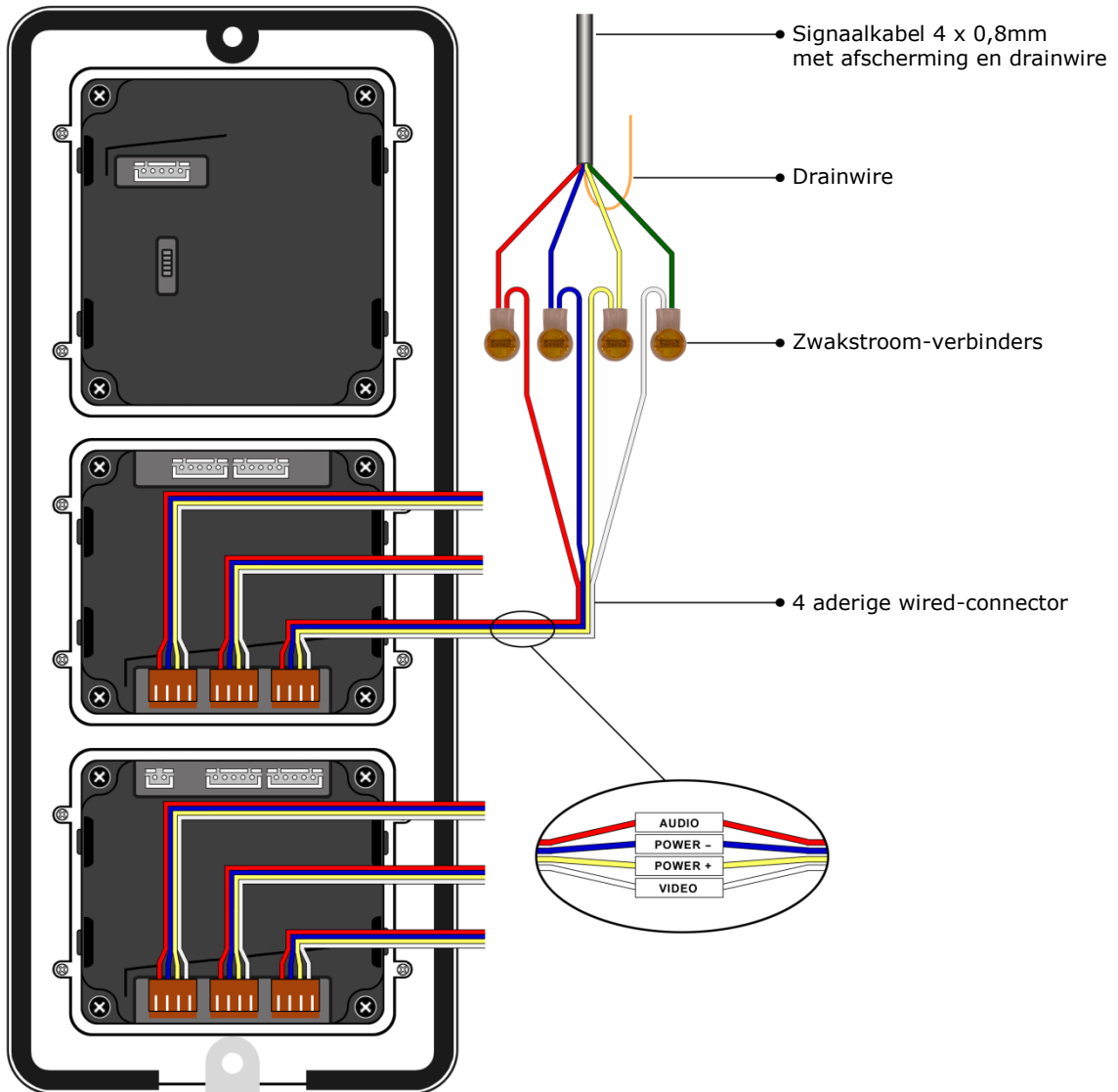
Bij configuraties van 3 en 2 bedrukknoppen is *ook de techniek* in het middelste segment niet aanwezig waardoor de achterzijde geen enkele aansluitingsconnector bevat.








Voor al deze configuraties geldt dat alleen die aansluitingsconnectors gebruikt kunnen worden die een corresponderen bedrukknop aan de voorzijde hebben.

Aansluitingen

Sluit de monitor units van ieder appartement aan op de AC-500 met de afgeschermd 4-aderige signaalkabel. Ieder appartement krijgt een eigen aansluiting. Verbindt de aders van de signaal kabel met de aders van de wired-connectors d.m.v. de meegeleverde zwakstroomverbinders. Verbindt van alle kabels de blank koperen drainwires met elkaar.

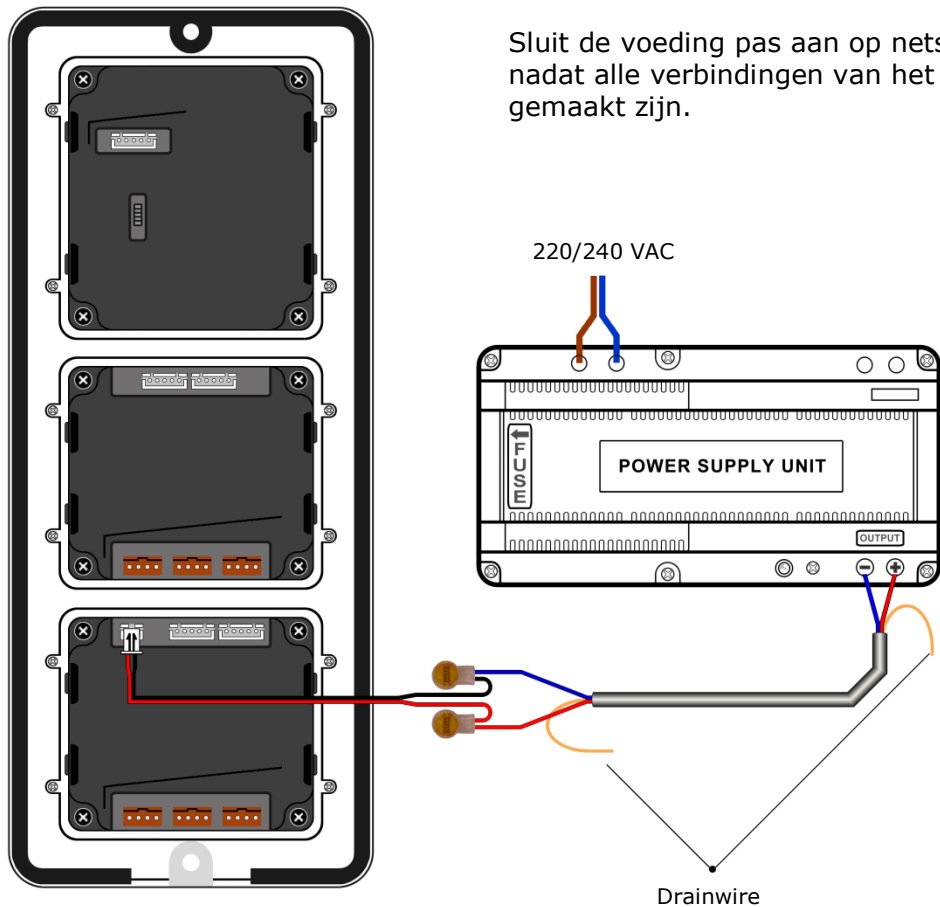


De meegeleverde 4-aderige signaalkabel heeft geen witte ader. Verbindt daarom de witte ader van de 4-polige wired-connector met de groene ader van de signaalkabel voor het transport van het videosignaal.

4-aderige wired-connector	ader functies	4-aderige signaalkabel
	= audio	
	= power gnd	
	= power dc+	
	= video	





Voeding

Monteer de voeding d.m.v. het meegeleverde stukje DIN-rail of klik deze op een bestaande DIN-rail in een groepenkast.



Sluit de 2-aderige voedingskabel aan op de zwakstroom uitgang (DC) van de voeding. Sluit de rode draad aan op de + (plus), en de blauwe op de - (min).

Verbindt bij de AC-500 de de voedingskabel met de wired-connector. De voedingskabel heeft geen zwarte ader. Verbindt daarom de blauwe ader van de voedingskabel met de zwarte ader van de 2-polige wired-connector.

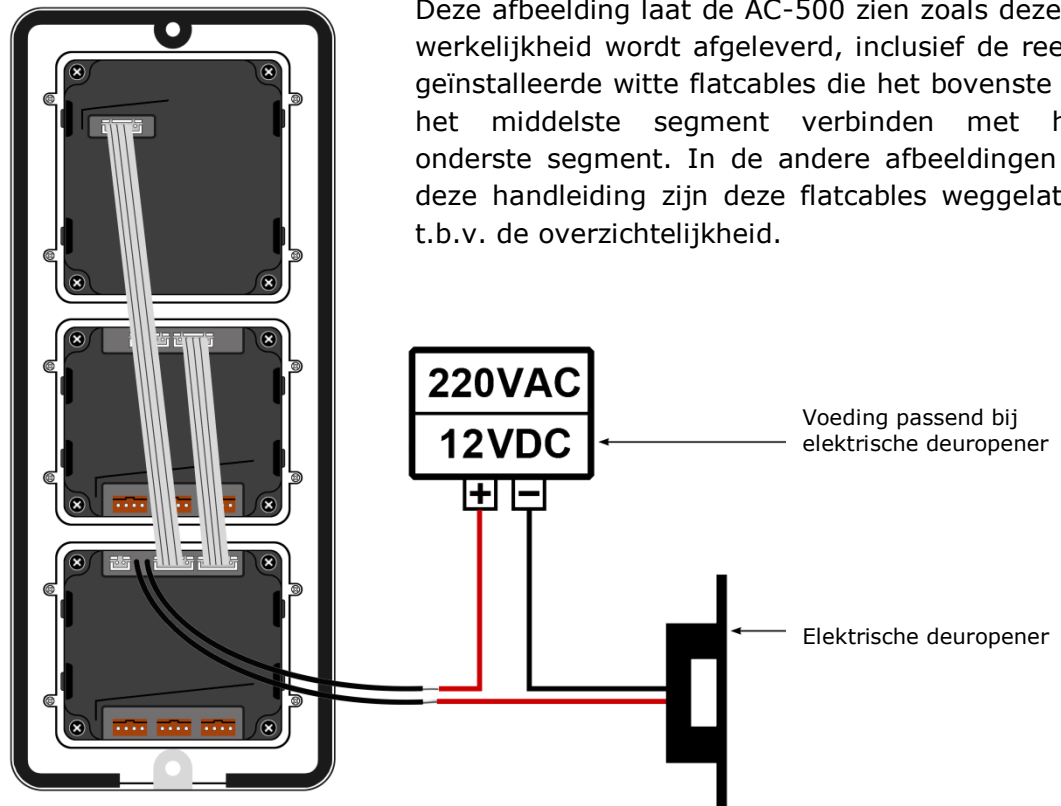
2-aderige wired-connector	ader functies	2-aderige voedingskabel
	= 14,5 vdc +	= 
	= 14,5 vdc -	= 

Belangrijke aanwijzing:

Zorg ervoor dat de rode draad niet met zwart verwisseld wordt. Ook past de voedingsconnector slechts op één manier in de socket van de AC-500. Forceer hier geen omgekeerde aansluiting. Verwisseling van de polariteit van de voeding zou de AC-500 beschadigen.

Elektrische deuropener

De AC-500 buiten unit is voorzien van een potentiaalvrij contact voor de schakeling van een elektrische deuropener. Dit potentiaalvrij contact is beschikbaar d.m.v. 2 zwarte schakeldraden.



Sluit 1 draad v/d voeding voor de deuropener rechtstreeks aan op de elektrische deuropener. Sluit de 2e draad van de voeding aan op de deuropener via de 2 zwarte schakeldraden.

Als op een geactiveerde monitor unit op de deur-opener toets wordt gedrukt dan worden de 2 zwarte schakeldraden met elkaar verbonden. De deuropener krijgt dan spanning en komt in de "open" stand. De deuropener blijft in de "open" stand gedurende de tijd dat de opener toets op de monitor unit ingedrukt gehouden wordt.

Op de 2 schakeldraden kan zowel gelijkspanning- als wisselspanning geschakeld worden met een maximum van 12 volt (DC/AC) en 1500 mA. Voor een zwaarder te schakelen voeding moet een extra relais tussen geplaatst worden. VDI Systems heeft voor deze toepassing een relais leverbaar waarmee tot 240 VAC geschakeld kan worden en waarmee tevens de tijdsduur van het opener impuls ingesteld kan worden.

Gelijkspanning (DC) of wisselspanning (AC)?

Een deuropener die op wisselspanning werkt maakt een zoemend geluid als deze geactiveerd is, terwijl een opener die op gelijkspanning werkt 100% stil is. In de praktijk wordt een zoemend geluid als een voordeel ervaren omdat dit een signaal is dat de deur geopend kan worden.

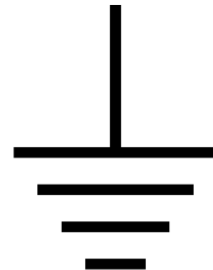
Storingsvrij installeren

Alleen al door het gebruik van afgeschermd bedrading is ook het videosignaal reeds goed beschermd tegen storingen. Echter in die situaties waar erg veel storing wordt opgevangen is het raadzaam om deze storing ook af te voeren. Omdat het moeilijk is om van te voren vast te stellen of op een specifieke locatie veel storing aanwezig is adviseert VDI Systems om de afscherming van de bedrading op voorhand te aarden op de hier volgende wijze;

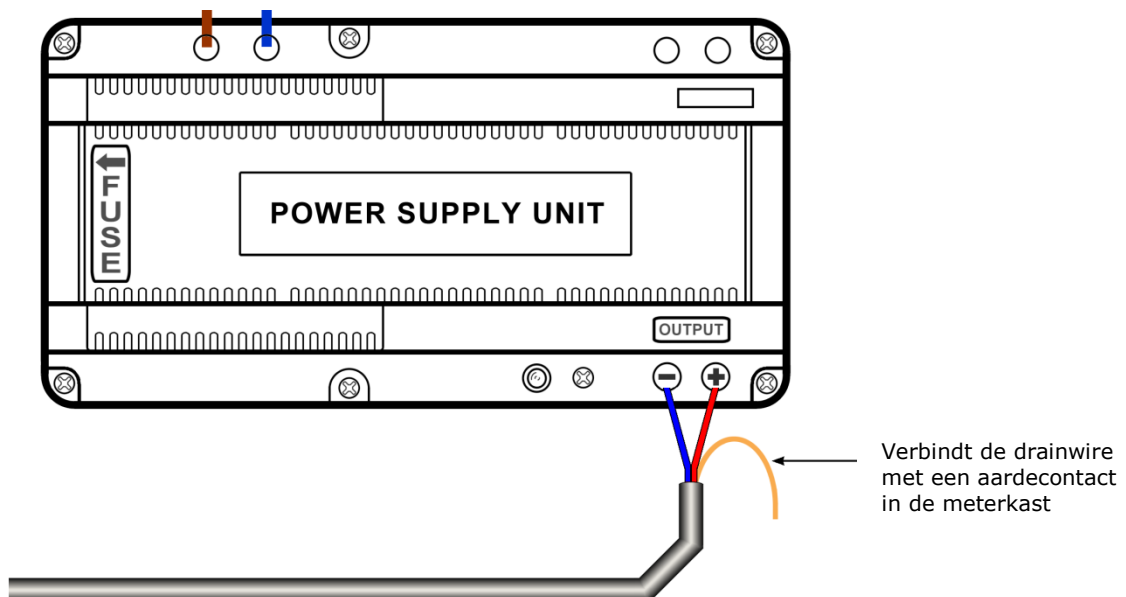
Indien bijvoorbeeld een systeem voor 6 appartementen geïnstalleerd wordt dan komen aan de achterzijde van de AC-500 in totaal 7 kabels bij elkaar;

- 1 voedingskabel die naar de voeding gaat
- 6 signaalkabels die naar de appartementen gaan

Verbindt al de 7 drainwires van deze 7 kabels met elkaar.



Het is aannemelijk dat een aardecontact aanwezig is op de plek van de meterkast in de centrale hal, daar waar de voeding van de AC-500 geplaatst is. Verbindt daarom de drainwire van de voedingskabel, daar waar deze is aangesloten op de DIN-rail voeding, met een goed aardecontact in de meterkast.



Verbindt tevens aan de achterzijde van iedere monitor unit, in de appartementen, de drainwire van de voedingskabel (die naar de voeding voor die monitor gaat) met de drainwire van de signaalkabel die van die monitor naar de AC-500 gaat.

Nu is de ideale aansluiting tot stand gebracht waardoor alle door de folie afscherming opgevangen storingen op één punt wordt afgevoerd. Omdat het van belang is dat de aansluiting op een aardecontact slechts op 1 punt gemaakt wordt moeten monitor units in de appartementen niet met een aardeaansluiting geïnstalleerd worden.

Copyright

De inhoud van in deze handleiding is auteursrechtelijk beschermd (Artikel 1 v/d Auteurswet van 23 september 1912). Onder de inhoud wordt verstaan alle tekst, tekeningen en afbeeldingen zowel in samenhang met elkaar als los van elkaar.

Overtreding van de wet op het auteursrecht is een misdrijf.

Zonder uitdrukkelijke schriftelijke toestemming vooraf van VDI Systems is het niet toegestaan om deze handleiding of de inhoud van deze handleiding;

- geheel of gedeeltelijk in enige vorm of op enigerlei wijze te reproduceren of over te dragen
- door plaatsing op een website toegankelijk te maken
- door plaatsing op een intranet toegankelijk te maken
- via internet te verspreiden
- op USB-stick, DVD, CD-rom of op andere wijze te verspreiden
- te gebruiken voor cursussen

Alle rechten voorbehouden.